

**内装塗り仕上げ材による
快適で安全な住まいづくり**

(2)内装塗り仕上げの改修

内装材の種類と状態

種類		状態
内装塗り仕上げ材	内装薄塗材 (砂壁、京壁、繊維壁)	チリの有無、強度の有無、汚れ(ヤニ、アク、シミ)、チリ切れ・浮き、ふくれ、カビ・錆の有無、へこみ・えぐれ
	土壁	強度の有無、汚れ(ヤニ、アク、シミ)、チリ切れ・浮き、カビ・錆の有無、へこみ・えぐれ
	しっくい	チリの有無、強度の有無、汚れ(ヤニ、アク、シミ)、チリ切れ・浮、カビ・錆の有無、へこみ・えぐれ
	塗料	強度の有無、汚れ(ヤニ、アク、シミ)、チリ切れ、ふくれ、カビ・錆の有無、へこみ・えぐれ
壁紙(クロス)		接着状態、汚れ(ヤニ、アク、シミ)、剥がれ、ふくれ、目地切れ、カビの有無

既存塗膜の調査 - 内装塗り仕上げ材 -

項目	方法・判断基準	結果と処置
チリの有無	仕上材の厚みを考慮	チリが無い⇒既存塗膜の除去
強度の有無	樹脂未使用の繊維壁、聚楽壁と手で擦ると簡単に剥れる壁	強度が無い⇒既存塗膜の除去
汚れの程度	手垢、油、タバコ等の生活による汚れと変色	色彩が判らない程の汚れ 又は、劣化⇒既存塗膜の除去
チリの浮き	チリ部分の浮き、捲り上り	浮き部分のカッターで切り取る
チリ切れ	ヘアークラックより大きいもの	チリ部分をカッターで切り取る
仕上材、下地材のへこみ・えぐれ	へこみ・えぐれ部分が直径5mmを超える又は、仕上材の厚みを超える	下地調整材或いはパテで予め充填
カビの有無	カビの付着と劣化	カビの付着⇒カビの除去と殺菌 カビによる劣化⇒既存塗膜の除去
錆の有無	錆色による変色	錆部分の除去と防錆処理
ふくれ(浮き)	下地と外れふくれを生じている	ふくれ部分を除去

既存壁紙の調査

- 壁紙(クロス) -

項目	方法・判断基準	結果と処置
貼付状態	壁紙と下地の接着の良否	悪い⇒既存塗膜の除去
汚れの程度	手垢、油、タバコ等の生活による汚れと変色	中性洗剤を用いて除去
貼り合せ部分やチリの浮き、剥がれ	貼り合せ部分やチリ部分の浮き、捲り上り	市販の専用接着剤で貼り付けて補修
ふくれ	壁紙が部分的にふくらんでいる	ふくれ部分に切り込みを入れ市販の専用接着剤で貼り付けて補修
カビの有無	カビの付着	カビの付着⇒カビの除去と殺菌
へこみ・えぐれ	壁紙がはがれ、凹部を生じた状態	下地調整材或いはパテで予め充填

改修目的

劣化による改修

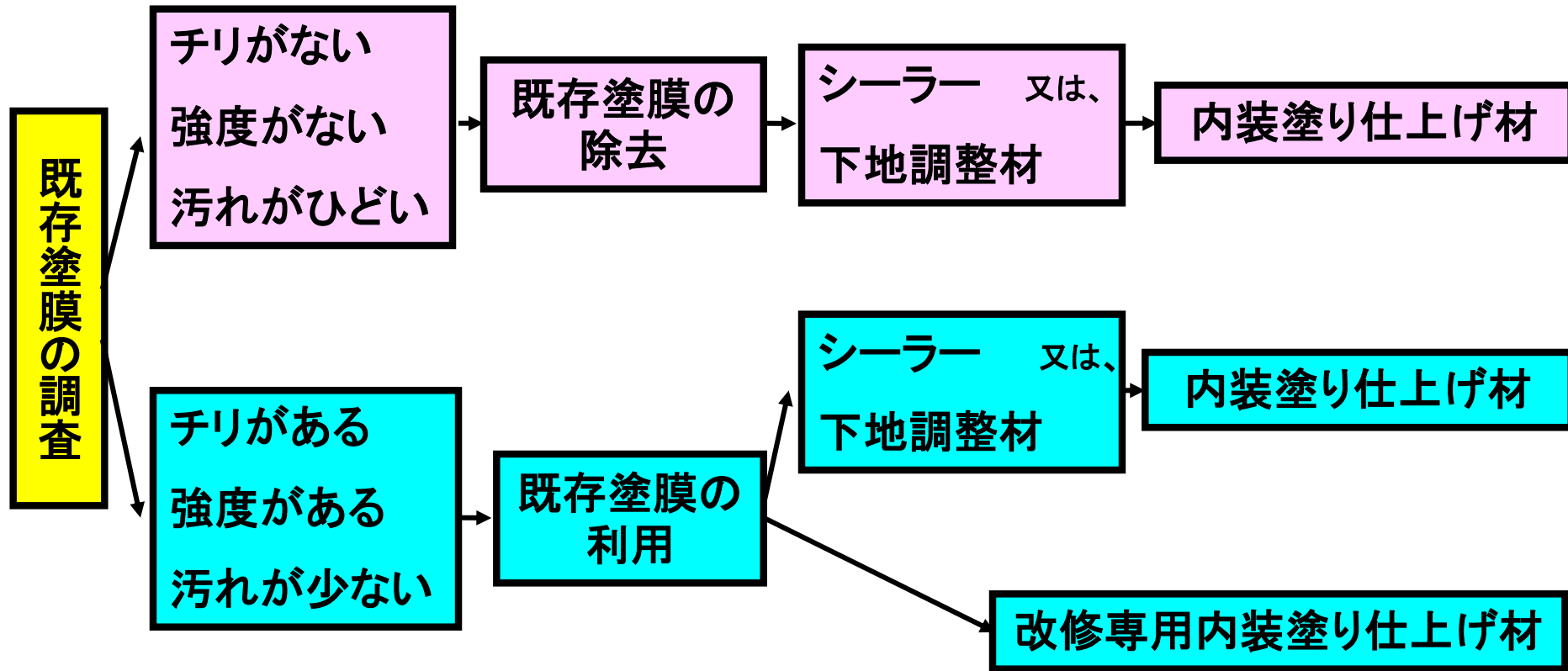
- ・表面劣化(強度)
- ・退色及び汚れ
- ・ふくれ(浮き)、へこみ・えぐれ
- ・チリ浮き、チリ切れ
- ・カビ、錆
- ・壁紙(クロス)の剥がれ、ふくれ、目地切れ、汚れ

意匠変更

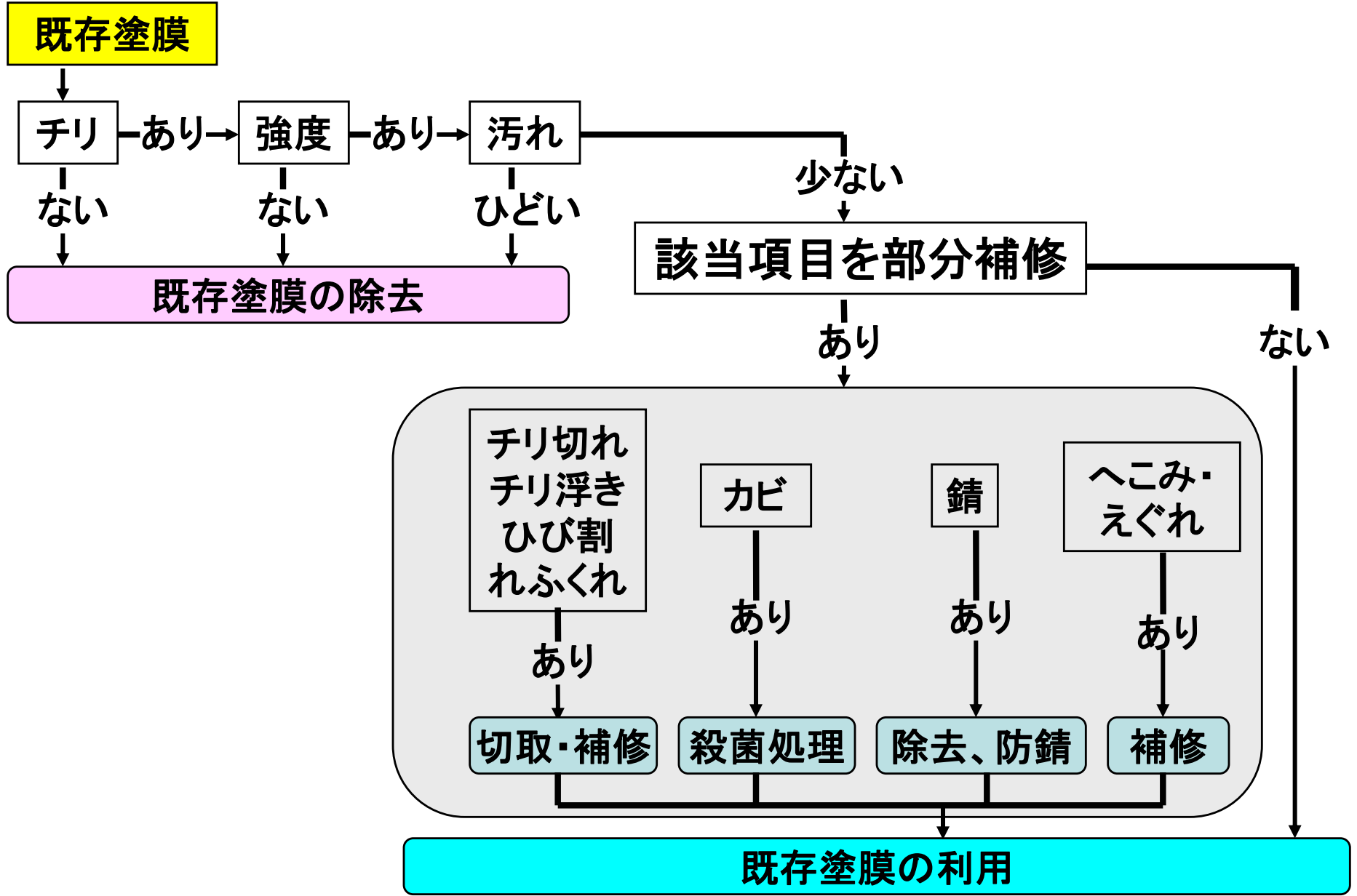
- ・色替え
- ・模様替え
- ・壁紙(クロス)から内装塗り仕上げ材への改修

改修の手順

—内装塗り仕上げ材—



調査フロー — 内装塗り仕上げ材 —



既存塗膜の状態 チリ切れ・浮き



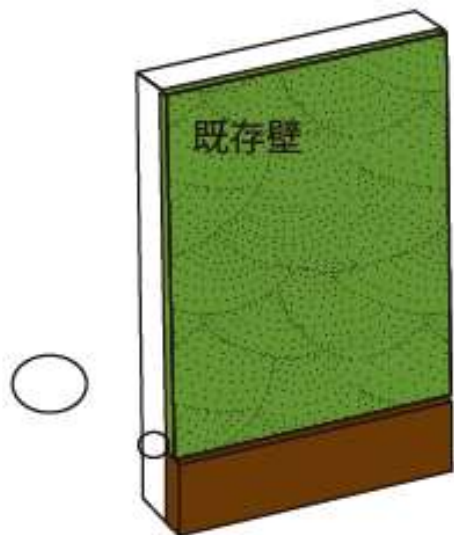
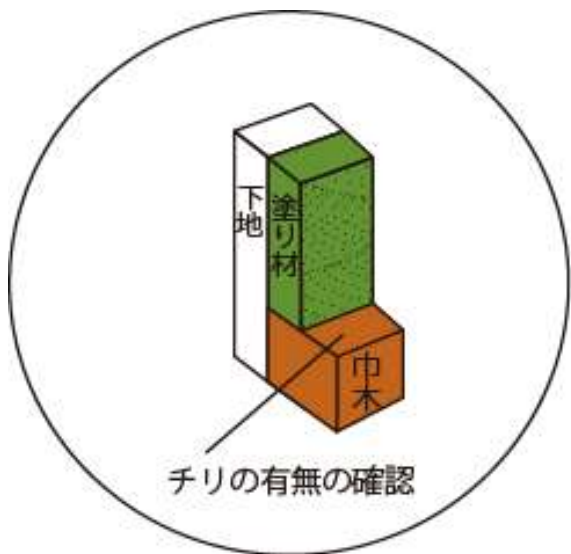
既存塗膜の状態 へこみ・えぐれ



既存塗膜の状態 カビ



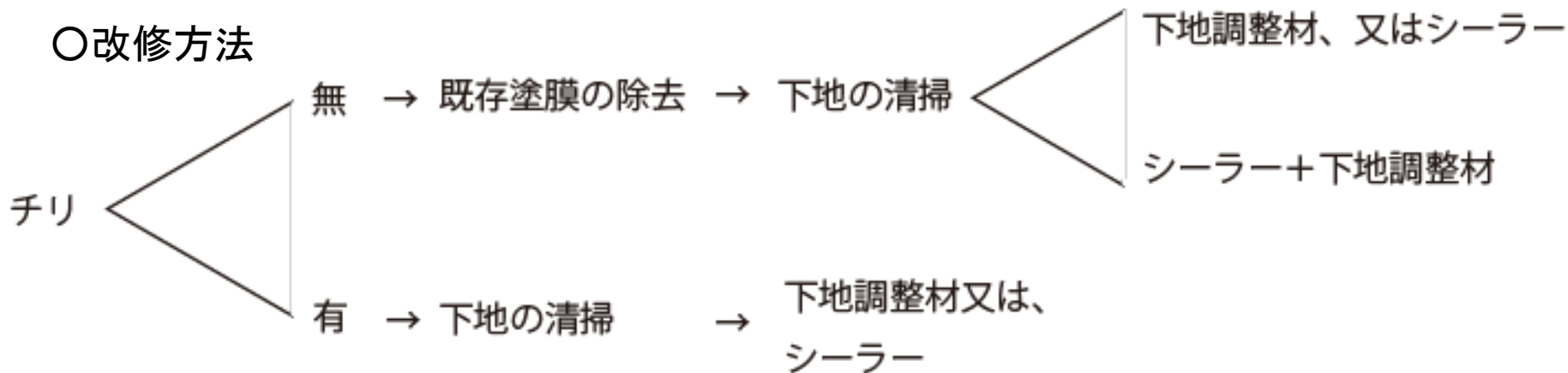
改修方法 —内装塗り仕上げ材 (チリ)—



○改修内容

既存壁	仕上げ
内装薄塗材、塗料	内装薄塗材、塗料
しっくい	内装薄塗材
塗料	内装薄塗材、塗料

○改修方法



改修方法 —内装塗り仕上げ材 (強度)—

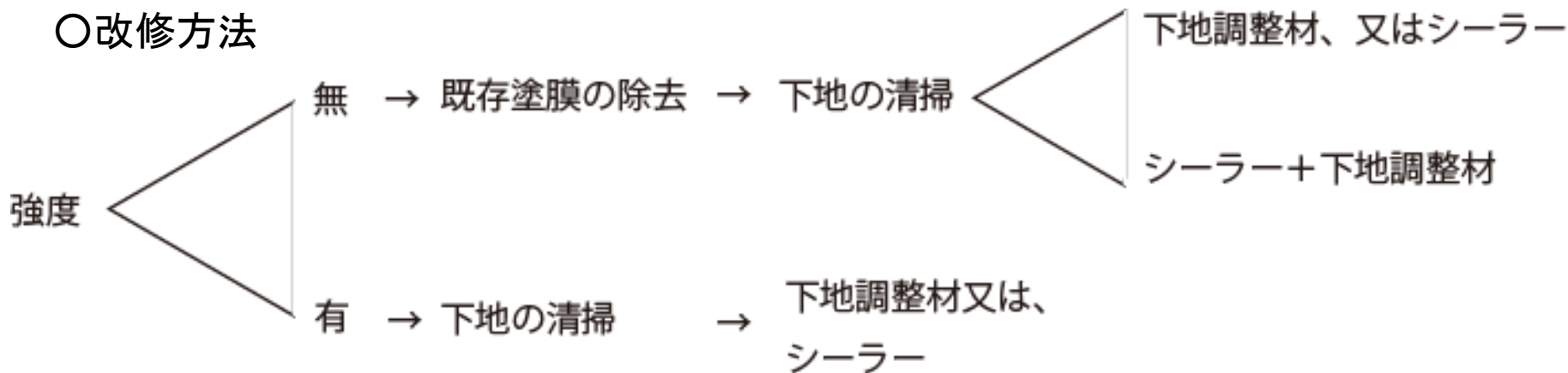


- 表面クラックの入っている既存壁
- 樹脂未使用の繊維壁、ジュラク壁
- 手で擦ると簡単に剥がれる壁

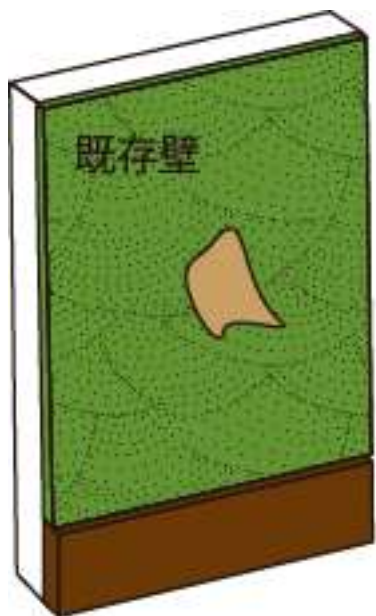
○改修内容

既存壁	仕上げ
内装用薄塗材、塗料	内装用薄塗材、塗料
土壁	内装薄塗材 ※強度が有る場合のみ
しっくい	内装薄塗材
塗料	内装薄塗材、塗料

○改修方法



改修方法 —内装塗り仕上げ材 (汚れ)—

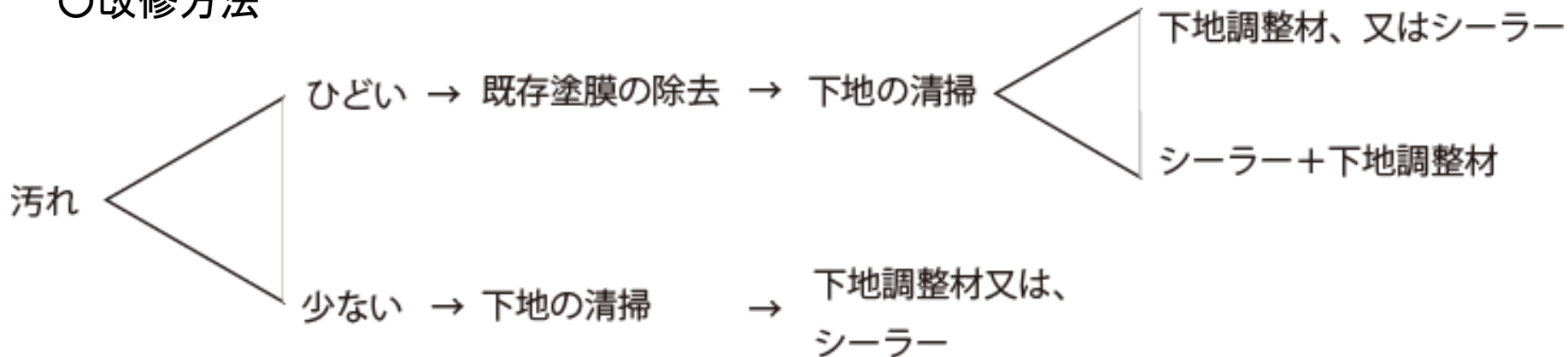


- 手垢、油、タバコ等の生活による
汚れと変色

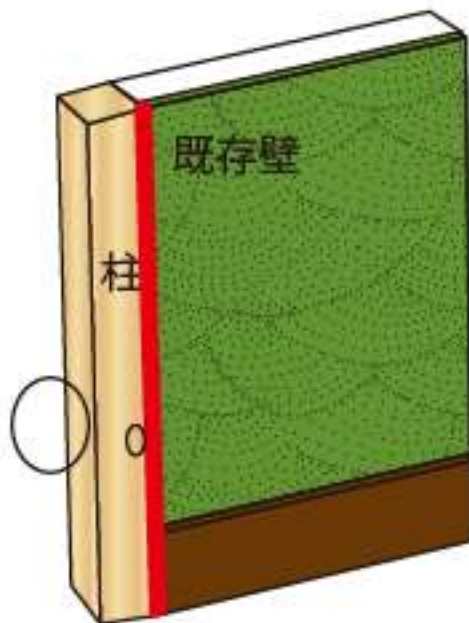
○改修内容

既存壁	仕上げ
内装用薄塗材、塗料	内装用薄塗材、塗料
土壁	内装薄塗材 ※汚れが少ない場合のみ
しっくい	内装薄塗材
塗料	内装薄塗材、塗料

○改修方法



改修方法 —内装塗り仕上げ材 (チリ切れ・浮き)—



・ヘアークラックより大きいもの

○改修内容

既存壁	仕上げ
内装用薄塗材、塗料	内装用薄塗材、塗料
土壁	内装薄塗材
しっくい	内装薄塗材
塗料	内装薄塗材、塗料

○改修方法

チリ切れ → チリの不具合部分を
カッターで除去 → 下地の清掃 → 下地調整材又は、
パテで凹部補修 → 下地調整材又は、
シーラー

改修方法 —内装塗り仕上げ材 (チリ切れ・浮き)—



チリの不具合部分
をカッターナイフで
除去

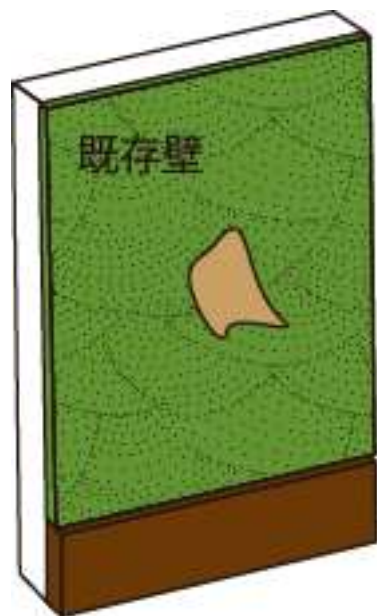


下地調整材で凹部補修



下地調整材 塗布

改修方法 —内装塗り仕上げ材 (カビ・錆)—



○改修内容

既存壁	仕上げ
内装薄塗材、塗料	内装薄塗材、塗料
しっくい	内装薄塗材
塗料	内装薄塗材、塗料

○改修方法

カビ → 市販のカビ除去剤 → 強度の有無で処理を行う
で殺菌処理

サビ → サビ部を除去し、
ビス頭などは防サ
ビ塗料を塗布 → 下地の清掃 → 下地調整材又は、
シーラー

改修方法

—内装塗り仕上げ材 (へこみ・えぐれ)—



へこみ



えぐれ



○改修内容

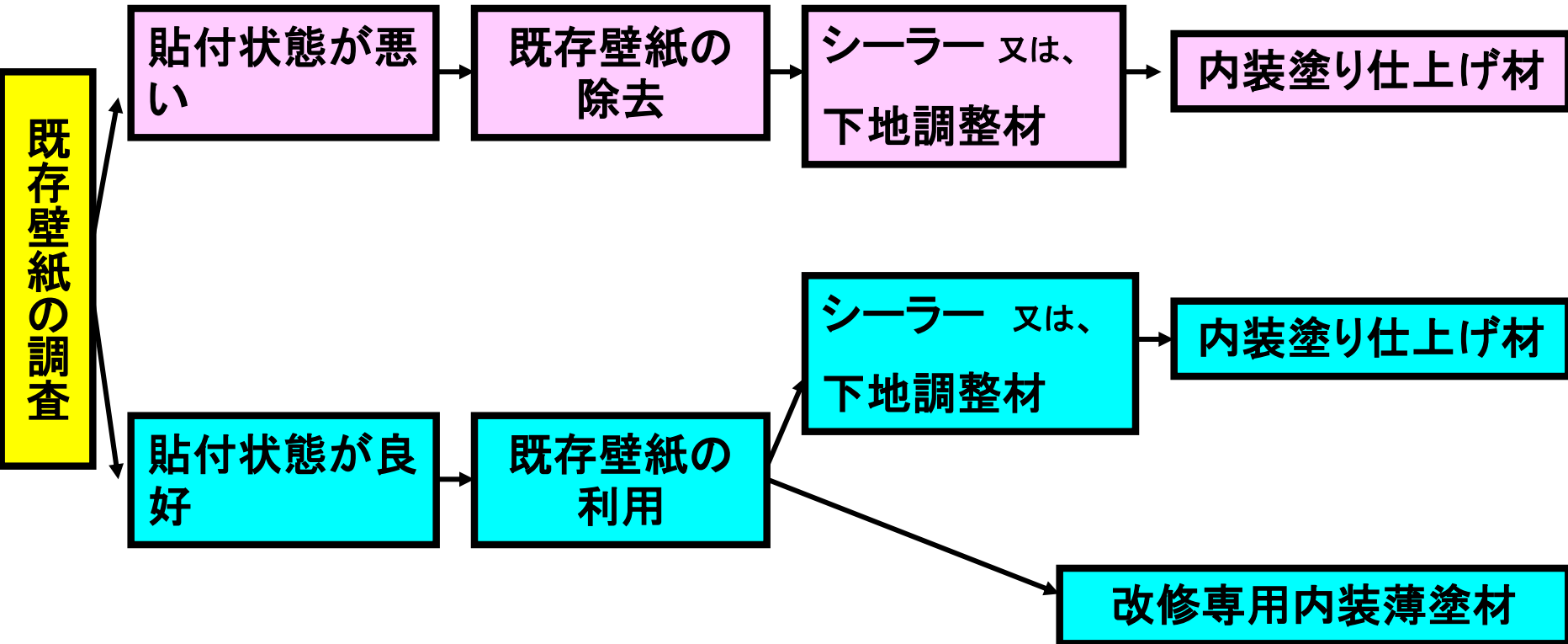
既存壁	仕上げ
内装用薄塗材、塗料	内装用薄塗材、塗料
土壁	内装薄塗材 ※強度が有る場合のみ
しっくい	内装薄塗材
塗料	内装薄塗材、塗料

○改修方法

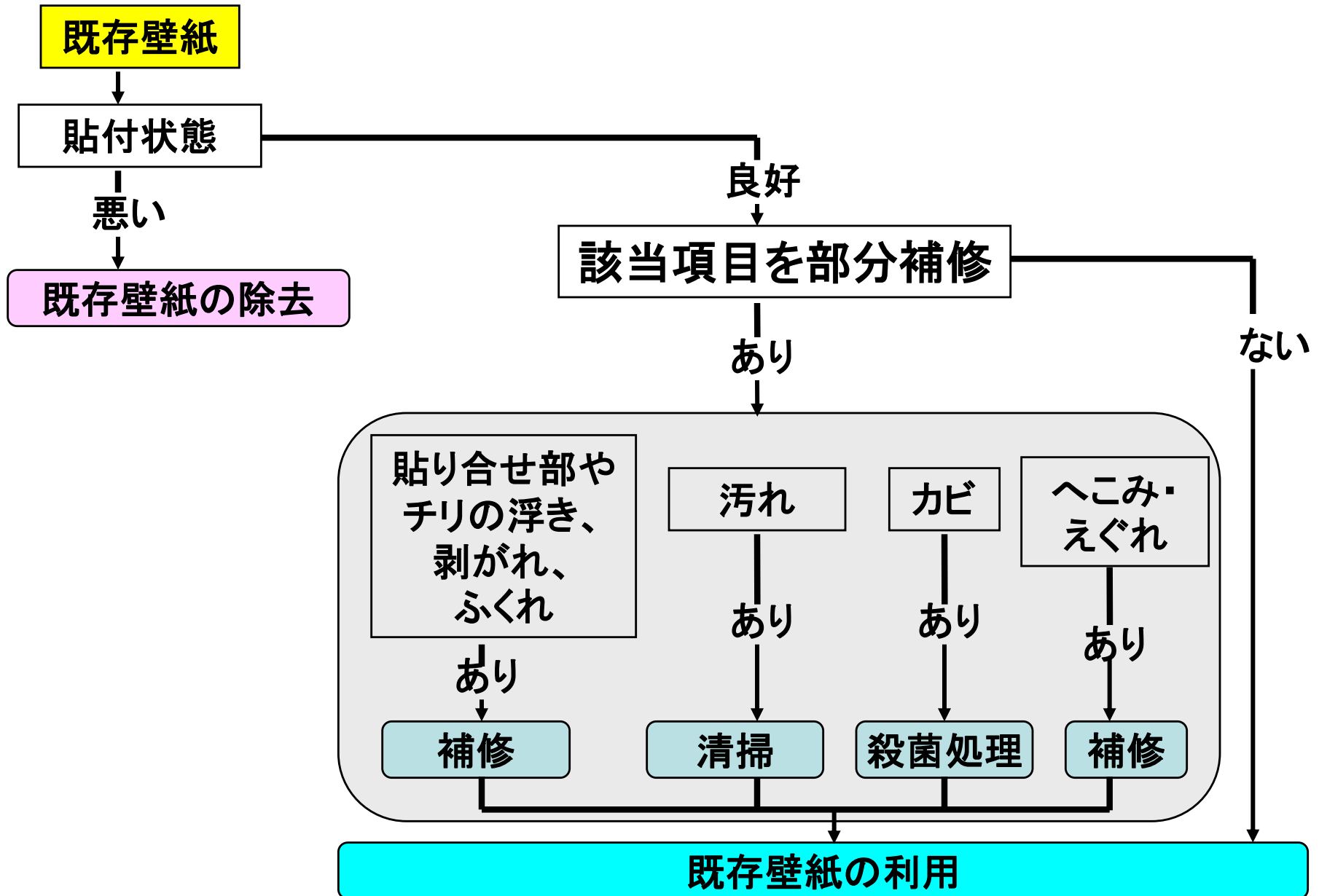
へこみ・えぐれ → 下地の清掃 → 下地調整材又は、パテで凹部補修 → 下地調整材又は、シーラー

改修の手順

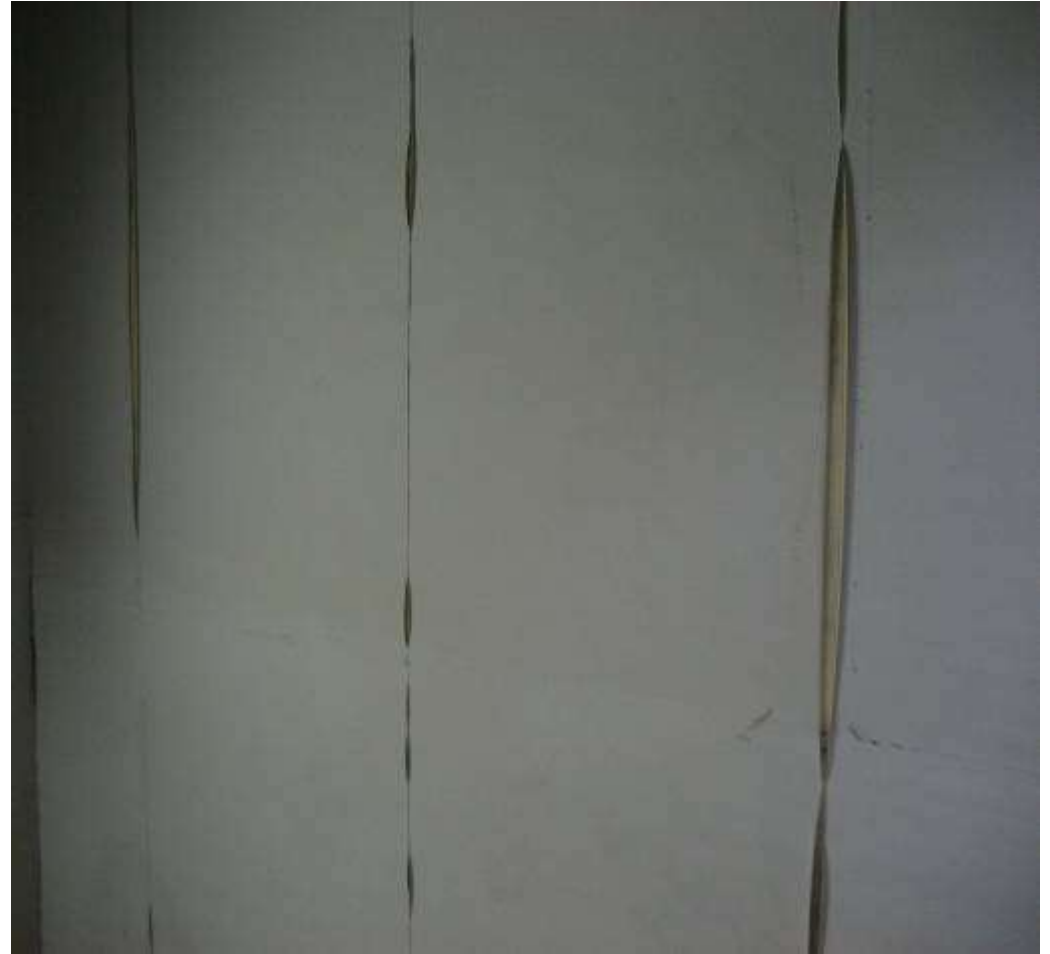
— 壁紙(クロス) —



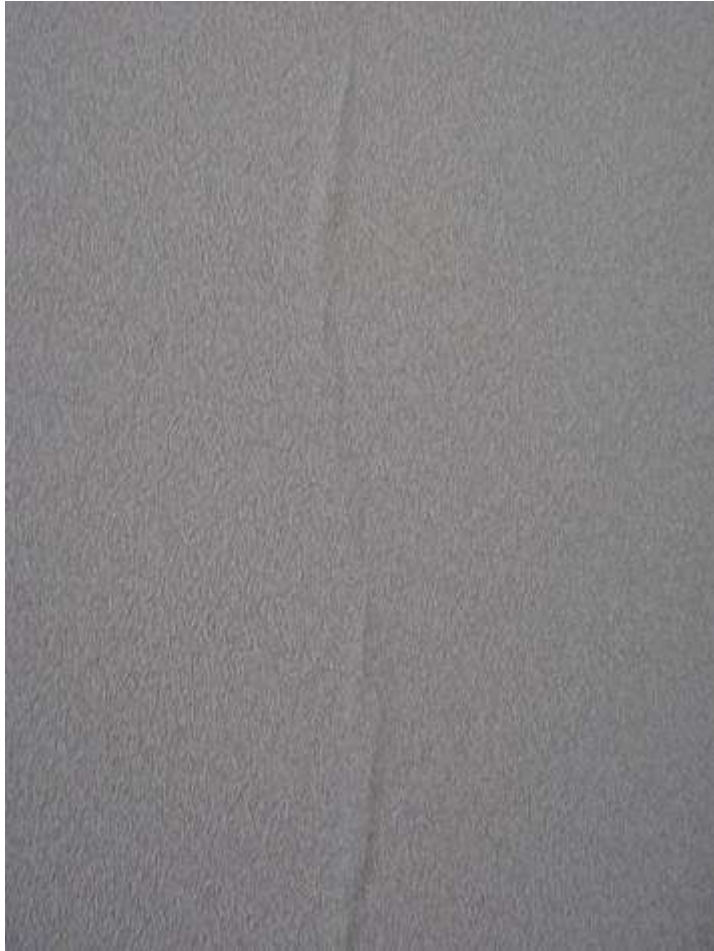
調査フロー — 壁紙(クロス) —



既存壁紙の状態 貼り合せ部分のはがれ



既存壁紙の状態 ふくれ



既存壁紙の状態 カビ



改修方法 —壁紙 (貼付状態)—

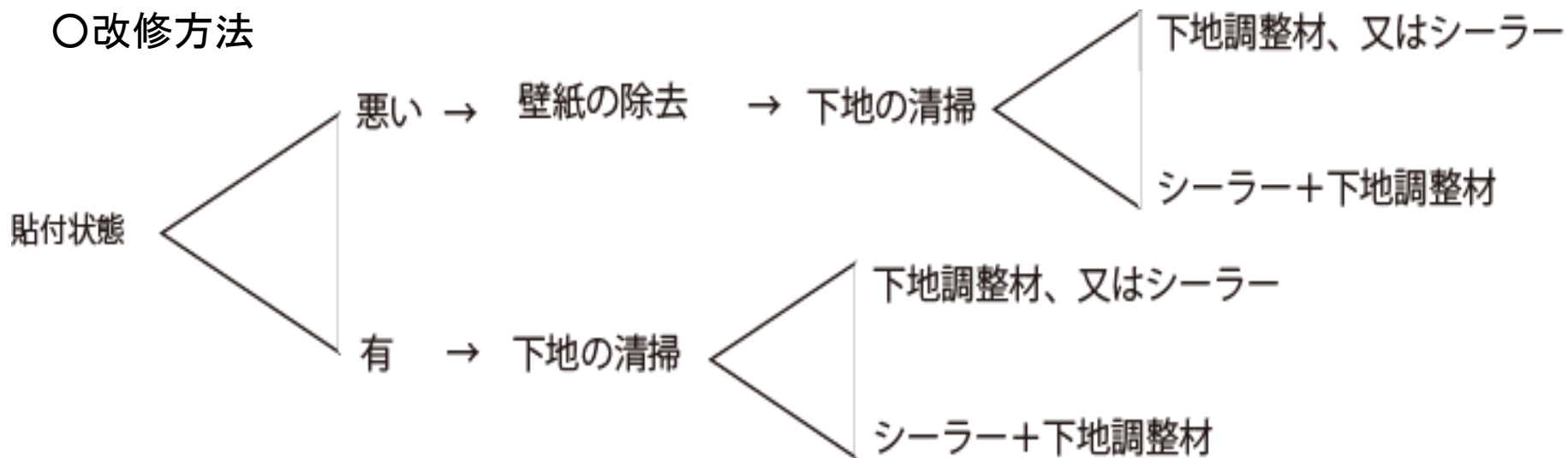


- ・壁紙と下地の接着の良否を確認

○改修内容

既存壁	仕上げ
壁紙	内装薄塗材、塗料

○改修方法



改修方法 —壁紙 (汚れ・カビ)—



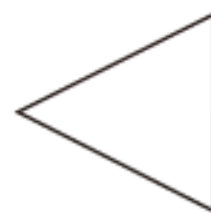
- ・手垢、油、タバコ等の生活による
汚れと着色
- ・カビの付着

○改修内容

既存壁	仕上げ
壁紙	内装薄塗材、塗料

○改修方法

汚れ → 下地の清掃
(中性洗剤を用いて除去)



下地調整材、又はシーラー

シーラー+下地調整材

カビ → 市販のカビ除去剤で殺菌処理



下地調整材、又はシーラー

シーラー+下地調整材

改修方法

—壁紙 (浮き/剥がれ、ふくれ、へこみ・えぐれ)—



貼り合せ部の剥がれ



ふくれ

○改修内容

既存壁	仕上げ
壁紙	内装薄塗材、塗料



○改修方法

貼り合わせ部やチリの浮き、はがれ → 市販の専用接着剤で貼り付けて補修

→ 下地の清掃

下地調整材、又はシーラー

シーラー+下地調整材

ふくれ

→ ふくれ部分に切り込みをいれ市販の専用接着剤で貼り付けて補修

→ 下地の清掃

下地調整材、又はシーラー

シーラー+下地調整材

へこみ・えぐれ

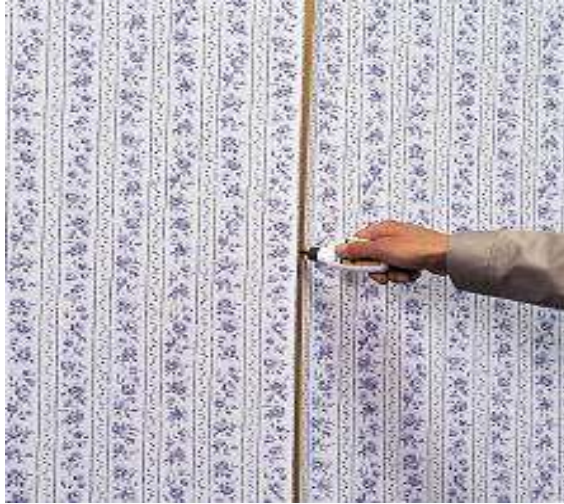
→ 下地の清掃

→ 下地調整材で凹部補修

下地調整材、又はシーラー

シーラー+下地調整材

改修方法 —壁紙 (浮き/剥がれ)—



市販の専用接着剤
で貼り付けて補修



シーラー 塗布



下地調整材 塗布

改修における注意点

- 改修前の調査による適正な現状把握する。
- 不具合に対する適切な処理と、仕上材製造業者の仕様に則った処理を行う。
- 改修に当たっては、適切なアク・シミ止め処理を行う。
- 仕上方法については当事者間で十分な確認を行う。